

T.C
HENDEK KAYMAKAMLIĐI
ÇAMLICA İLKOKULU MÜDÜRLÜĐÜ



2024-2028 STRATEJİK PLANI

İSTİKLALMARŞI

Korkma, sönmez bu şafaklarda yüzen al sancak;
Sönmeden yurdumun üstünde tüten en son ocak.
O benim milletimin yıldızıdır, parlayacak;
O benimdir, o benim milletimindir ancak.

Çatma, kurban olayım, çehreni ey nazlı hilal!
Kahraman ırkıma bir gül! Ne bu şiddet, bu celal?
Sana olmaz dökülen kanlarımız sonra helal...
Hakkıdır Hakk'a tapan milletimin istiklal!

Ben ezelden beridir hür yaşadım, hür yaşarım.
Hangi çılgın bana zincir vuracakmış? Şaşarım!
Kükremiş sel gibiyim, bendimi çiğner, aşarım.
Yırtarım dağları, enginlere sığmam taşarım.

Garbın afakını sarmışsa çelik zırhlı duvar,
Benim iman dolu göğsüm gibi serhaddim var.
Ulusun, korkma! Nasıl böyle bir imanı boğar,
"Medeniyet!" dediğin tek dişi kalmış canavar?

Arkadaş! Yurduma alçakları uğratma sakın.
Siper et gövdeni, dursun bu hayasızca akın.
Doğacaktır sana va'ettiği günler Hakk'ın...
Kim bilir, belki yarın, belki yarından da yakın.

Bastığın yerleri "toprak!" diyerek geçme, tanı:
Düşün altındaki binlerce kefensiz yatanı.
Sen şehit oğlusun, incitme, yazıktır atanı:
Verme, dünyaları alsan da, bu cennet vatanı.

Kim bu cennet vatanın uğruna olmaz ki feda?
Şüheda fışkıracak toprağı sıksan, şühedal!
Canı, cananı bütün varımı alsın da Huda,
Etmesin tek vatanımdan beni dünyada cüda.

Ruhumun senden, İlahi, şudur ancak emeli:
Değmesin mabedimin göğsüne namahrem eli.
Bu ezanlar ezanlar-ki şahadetleri dinin temeli
Ebedi yurdumun üstünde benim inlemeli.

O zaman vecd ile bin secde eder-varsa-taşım,
Her cerihamdan, İlahi, boşanıp kanlı yaşım,
Fışkırır ruh-ü mücerred gibi yerden na'sım;
O zaman yükselerek arşa değer belki başım.

Dalgalar sen de şafaklar gibi ey şanlı hilal!
Olsun artık dökülen kanlarımın hepsi helal!
Ebediyen sana yok, ırkıma yok izmihlal:
Hakkıdır, hür yaşamış bayrağımın hürriyet;
Hakkıdır, Hakk'a tapan, milletimin istiklal!

Mehmet AKİF ERSOY

*Öğretmenler;
Yeni Nesil Sizin
Eseriniz Olacaktır.*

Ş. Öztürk



GENÇLİĞE HİTABE

Ey Türk gençliği! Birinci vazifen, Türk İstiklalini, Türk cumhuriyetini, İlelebet, muhafaza ve müdafaa etmektir.

Mevcudiyetinin ve istikbalinin yegane temeli budur. Bu temel, senin, en kıymetli hazinendir. İstikbalde dahi, seni, bu hazineden, mahrum etmek isteyecek, dahili ve harici, bedhahların olacaktır. Bir gün, istiklal ve cumhuriyeti müdafaa mecburiyetine düşersen, vazifeye atılmak için, içinde bulunacağın vaziyetin imkan ve şeraitini düşünmeyeceksin! Bu imkan ve şerait, çok namüsaıt bir mahiyette tezahür edebilir. İstiklal ve cumhuriyetine kastedecek düşmanlar, bütün dünyada emsali görülmemiş bir galibiyetin mümessili olabilirler. Cebren ve hile ile aziz vatanın, bütün kaleleri zapt edilmiş, bütün tersanelerine girilmiş, bütün ordular dağıtılmış ve memleketin her köşesi bilfiil işgal edilmiş olabilir. Bütün bu şeraitten daha elim ve daha vahim olmak üzere, memleketin dahilinde, iktidara sahip olanlar gaffet ve dalalet ve hatta hıyanet içinde bulunabilirler. Hatta bu iktidar sahipleri şahsi menfaatlerini, müstevlerin siyasi emelleriyle tevhit edebilirler. Millet, fakr u zaruret içinde harap ve bitap düşmüş olabilir.

Ey Türk istikbalinin evladı! İşte, bu ahval ve şerait içinde dahi, vazifen; Türk istiklal ve cumhuriyetini kurtarmaktır! Muhtaç olduğun kudret, damarlarındaki asil kanda, mevcuttur!

Ş. Öztürk

Sunuş



Eğitimde başarıyı yakalamanın en önde gelen şartlarından birisi olan planlamanın kurumumuzda stratejik plana dönüşmesiyle daha da önem kazanmıştır. Plan dönemi tasarlanırken gerçekçi, idealist, somut hedeflerin konulması planın uygulanabilirliğini ve başarıya ulaşma oranını yükseltmektedir. Stratejik planlama, kurumların bilinçli yönetilmesini sağlayan bir yol haritasıdır. Bilimde ilerlemenin sağlanması, sanatın geliştirilmesi, sosyo-kültürel yapının vasıflarının biçimlenmesi, ahlâki bilincin artması, öğrenmeyi öğrenmiş bir toplum oluşturulması, milletimizi Ulu Önderimiz Mustafa Kemal Atatürk'ün de hedef gösterdiği muasır

medeniyetler düzeyine çıkaracak olan kavramların yeni nesillerce benimsenmesi, kurumumuzun birincil sorumluluğudur. Bu perspektifle yapılan planlamanın, hizmet alanlarına, çalışanlara ve toplumun tüm kesimlerine yansıtacak sonuçları, bizi, hedeflediğimiz vizyona ulaştıracaktır.

Bu düşünceler çerçevesinde Bakanlığımızın belirlediği temalara yönelik amaçları, hedefleri ve stratejilerimizi tüm paydaşlarımıza sorarak, onlarla birlikte öğrenerek, olumlu olumsuz tüm eleştirileri tartışarak hep birlikte ortaya koyma yolunu tercih ettik. Planımızın gerçekleşmesi, bizim süreçleri iyi yönetmemiz, misyon ve vizyonumuzu izleme, değerlendirme çalışmalarını ısrarcı bir tutumla sürekli takip etmemizle olacaktır. Elimizdeki eğitim değerlendirmelerinde sürekli bir başarı ve nitelik düzeyinde artış gösteren ilçemizi daha da başarılı kılacak bir planlama çalışması yapan, Stratejik Planlama Ekibi'ne teşekkür ediyorum. Hayata geçirme aşamalarında birlikte olacağımız başta öğretmenlerim olmak üzere eğitim iş kolunda çalışan herkese, tüm iç ve dış paydaşlarımıza da şükranlarımı sunuyorum; başarılar diliyorum.

Mürsel AKYOL
Okul Müdürü

İçindekiler

SUNUŞ	1
1. GİRİŞ VE STRATEJİK PLANIN HAZIRLIK SÜRECİ	4
1.1. STRATEJİ GELİŞTİRME KURULU VE STRATEJİK PLAN EKİBİ	4
1.2. PLANLAMA SÜRECİ	4
2. DURUM ANALİZİ	5
2.1. KURUMSAL TARİHÇE.....	5
2.2. UYGULANMAKTA OLAN PLANIN DEĞERLENDİRİLMESİ.....	7
2.3. MEVZUAT ANALİZİ.....	7
2.4. ÜST POLİTİKA BELGELERİNİN ANALİZİ	8
2.5. FAALİYET ALANLARI İLE ÜRÜN VE HİZMETLERİN BELİRLENMESİ	9
2.6. PAYDAŞ ANALİZİ	10
2.6.1. Öğrenci Anketi Sonuçları:.....	11
2.6.2. Öğretmen Anketi Sonuçları:.....	12
2.6.3. Veli Anketi Sonuçları:	13
2.7. KURULUŞ İÇİ ANALİZ	14
2.7.1. TEŞKİLAT YAPISI.....	14
2.7.2. İNSAN KAYNAKLARI.....	16
2.7.3. TEKNOLOJİK DÜZEY.....	20
2.7.4. MALİ KAYNAKLAR.....	21
2.7.5. İSTATİSTİKİ VERİLER	22
2.8. DIŞ ÇEVRE ANALİZİ (POLİTİK, EKONOMİK, SOSYAL, TEKNOLOJİK, YASAL VE ÇEVRESEL ÇEVRE ANALİZİ -PESTLE)	25
2.9. GÜÇLÜ VE ZAYIF YÖNLER İLE FIRSATLAR VE TEHDİTLER (GZFT) ANALİZİ.....	26

<i>İçsel Faktörler</i>	26
<i>Dışsal Faktörler</i>	28
2.10.TESPİT VE İHTİYAÇLARIN BELİRLENMESİ.....	30
3. GELECEĞE BAKIŞ	32
3.1.MİSYON	32
3.2.VİZYON	32
3.3.TEMEL DEĞERLER	32
4. AMAÇ, HEDEF, GÖSTEGELER VE STRATEJİLER	33
4.1. AMAÇ VE HEDEFLERE İLİŞKİN MİMARİ	33
4.2. MALİYETLENDİRME	42
5. İZLEME VE DEĞERLENDİRME	43
5.1. İZLEME VE DEĞERLENDİRME SÜRECİNİN İŞLEYİŞİ	44
5.2. STRATEJİK PLAN İZLEME VE DEĞERLENDİRME YÖNTEMİ	45
6. EKLER.....	46

1. GİRİŞ VE STRATEJİK PLANIN HAZIRLIK SÜRECİ

Çalışmaları yürüten ekip ve kurul bilgileri altta verilmiştir.

1.1. Strateji Geliştirme Kurulu ve Stratejik Plan Ekibi

1.2. Tablo 1 : Strateji Geliştirme Kurulu ve Stratejik Plan Ekibi

Üst Kurul Bilgileri		Ekip Bilgileri	
Adı Soyadı	Unvanı	Adı Soyadı	Unvanı
Mürsel AKYOL	Okul Müdürü	Ela ÇAKIR	Sınıf Öğretmeni
Nurettin ÖZDEMİR	Müdür Yardımcısı	Tamer SEMİZ	Sınıf Öğretmeni
Nadir ÖZCAN	Sınıf Öğretmeni	Emel MUTLU	Okul Öncesi Öğretmeni
Döne Kübra YALÇIN	Sınıf Öğretmeni	Ayşegül ÖZCAN	Sınıf Öğretmeni
Süleyman ÖZGE	Okul Aile Birliği Başkanı	Mustafa YILMAZ	Okul Öncesi Öğretmeni
Hatice KUMAŞ	Okul Aile Birliği Üyesi	Hakan DOĞAÇ	Veli

1.2. Planlama Süreci

2024-2028 dönemi stratejik plan hazırlanması süreci Üst Kurul ve Stratejik Plan Ekibinin oluşturulması ile başlamıştır. Ekip tarafından oluşturulan çalışma takvimi kapsamında ilk aşamada durum analizi çalışmaları yapılmış ve durum analizi aşamasında paydaşlarımızın plan sürecine aktif katılımını sağlamak üzere paydaş anketi, toplantı ve görüşmeler yapılmıştır. Durum analizinin ardından geleceğe yönelim bölümüne geçilerek okulumuzun amaç, hedef, gösterge ve eylemleri belirlenmiştir.

2. DURUM ANALİZİ

Durum analizi bölümünde okulumuzun mevcut durumu ortaya konularak neredeyiz sorusuna yanıt bulunmaya çalışılmıştır. Bu kapsamda okulumuzun kısa tanıtımı, okul künyesi ve temel istatistikleri, paydaş analizi ve görüşleri ile okulumuzun Güçlü Zayıf Fırsat ve Tehditlerinin (GZFT) ele alındığı analize yer verilmiştir.

2.1. Kurumsal Tarihçe

Okulumuz 1925 yılında 3 sınıflı olarak eğitim öğretime başlar. 1940 yılında 5 sınıflı olarak eğitim öğretim sürdürür.

Okulumuzun mülkiyeti şahıslara aittir. Zaman zaman yapılan girişimlerle bu sorun giderilmemiştir.

Okulumuzun 1925 yılına kadar dayanan bir geçmişi olup bilinen ilk öğretmen olarak Mustafa Nuri ÖZMAN olup civar köylerindeki çocukların okulumuza gelerek eğitim ve öğretim yaşamlarını devam ettirdikleri yapılan araştırmalar da görünmektedir.

Çarığıkuru İlkokulu daha sonra iki köyün Aşağı ve Yukarı Çarığı kuru köyü diye iki köy olarak ayrılması sonrası eğitim ve öğretim yaşamını uzunca bir zaman iki okul olarak sürdürür.

1985 yılında iki köyün ortasında yapılan ve şu anda eğitim ve öğretim' in yürütüldüğü bina faaliyeti geçerek iki köyün okulu olarak eğitim ve öğretim yaşamına devam edilir ve Okul da Çarığıkuru İlköğretim Okulu adına alır. Okul binası 22x18



özgürlerinde olup 12 derslik mevcuttur. 2003 yılında İl Özel idaresinin kararı ile Çarığıkuru İlköğretim Okulu ismi Çamlıca Merkez İlköğretim Okulu olarak değiştirilmiştir. Eğitimi 12 yıla kesintili bir şekilde çıkaran zorunlu eğitim düzenlemesinin, 11 Nisan 2012 tarihli Resmi Gazetede yayımlanarak yürürlüğe girmesi ile okulumuz Çamlıca İlkokulu, Çamlıca Ortaokulu olarak ayrılmış olup aynı binada eğitim-öğretim devam etmektedir.

Okulun burulduğu yöre 1994 yılında belediye olmuş ve ÇAMLICA BELEDİYESİ adını almıştır. Mahalle isimleri ise Merkez Mahalle-Camili Mahallesi - Erenler Mahallesi -Yeşiller Mahallesi isimlerinden oluşur. 30 Mart 2014 yerel seçimleri ile birlikte Büyük Şehir Kanunu nedeniyle Çamlıca Belediyesi, Sakarya Büyükşehirine bağlı Çamlıca Mahallesi dönüşmüştür. Halkın eğitim ve öğretime olan ilgisi son yıllarda artan şekilde gelişmektedir.

Okulumuz Hendek ve Akyazı ilçelerinin orta noktasında Keremali Dağlarına sırtını yaslamış, önünden şırl, şırl küçük bir dere akan şirin mi şirin bir yer olan Çamlıca Beldesi Merkezinde bulunmaktadır.

2005 yılından sonra Okulumuz özellikle Anadolu liseleri, Anadolu Meslek liseleri, Sağlık Meslek liseleri ve en son olarak da Sakarya Fen lisesine öğrenci sokarak eğitimdeki kalite ve standardını her geçen gün arttırmaktadır.

Okulumuz 2017 - 2018 eğitim öğretim yılından itibaren ortaokulun Camili mevkiindeki ortaokul binasına taşınması ile birlikte ilkokul olarak hizmet vermeye devam etmektedir.

2.2. Uygulanmakta Olan Planın Değerlendirilmesi

2019 yılında yürürlüğe giren Çamlıca İlkokulu Müdürlüğü 2019-2023 Stratejik Planı; stratejik plan hazırlık süreci, durum analizi, geleceğe yönelim, maliyetlendirme ile izleme ve değerlendirme olmak üzere beş bölümden oluşturulmuştur. Bunlardan izleme ve değerlendirme faaliyetlerine temel teşkil eden stratejik amaç, stratejik hedef, performans göstergesi ve stratejilerin yer aldığı geleceğe yönelim bölümü eğitim ve öğretime erişim, eğitim ve öğretimde kalite ve kurumsal kapasite olmak üzere üç tema halinde yapılandırılmıştır. Söz konusu üç tema altında 3 stratejik amaç, 4 stratejik hedef, 32 performans göstergesi ve 41 stratejiye yer verilmiştir.

2019-2023 Stratejik Planda öne çıkan göstergelere baktığımızda; 3-5 yaş grubu okullaşma oranı başlangıç değeri (%)75 iken bu oran (%)90 civarına yükselmiştir. İlkokul birinci sınıf öğrencilerinden en az bir yıl okul öncesi eğitim almış olanların oranı başlangıç değeri (%) 70 iken bu oran (%) 85 olmuştur. İYEP tanısı konulmuş öğrencilerden İYEP kursuna katılan öğrenci oranı başlangıç değeri (%) 60 iken bu oran (%) 90 olmuştur. Veliye yönelik her yıl en az 1 adet uygulanan veli memnuniyeti anketi sayısının toplam veliye sayısına oranı başlangıç değeri (%) 30 iken bu oran (%) 70 olmuştur. Buna göre plan hedeflerinden önemli oranda uzaklaşma olduğu tespit edilen göstergeler, 2024-2028 dönemi için güçlü yönlerinden ve fırsatlardan yararlanarak ulaşılabilecek yeni performans göstergelerinin belirlenmesi kararlaştırılmıştır. Özellikle okul öncesinde olmak üzere okullaşma oranlarının artırılmasına yönelik üst politika belgelerinin desteği ile belirlenen performans göstergesi hedeflerine ulaşılabileceği öngörülmektedir.

2.3. Mevzuat Analizi

Mevzuat analizi aşamasında, Cumhurbaşkanlığı Teşkilatı Hakkında Cumhurbaşkanlığı Kararnamesi, Millî Eğitim Bakanlığının görev alanı kapsamındaki Kanunlar incelenmiştir. İncelenen mevzuat çerçevesinde, Müdürlüğümüz faaliyet alanı kapsamında olan ve önümüzdeki 5 yıllık sürede ulaşılması öngörülen stratejik amaç ve hedeflere dayanak oluşturan mevzuat hükümlerine bu kısımda yer verilmiştir.

Müdürlüğümüz, Türkiye Cumhuriyeti Devleti yapısı içerisinde Millî Eğitim Bakanlığı'nın taşra teşkilatında yer alan bir kurumdur. Anayasa doğrultusunda oluşturulmuş bir yapıya sahip olan Müdürlüğümüz, Milli Eğitim Bakanlığının taşra teşkilatındaki görevlerin yürütülmesi, devletin politikalarının valilik makamına bağlı olarak gerçekleştirilmesinden sorumludur. Bu anlamda, taşra teşkilatında devletin, hükümet ve bakanlıkların temsilcisi konumunda bulunan valilik makamına karşı, Müdürlüğümüz birinci derecede sorumludur. Millî Eğitim Bakanlığının devlet adına üstlendiği sorumluluğun yerine getirilmesi, Kanun, Kanun Hükmünde Kararname, Tüzük, Yönetmelik, Yönerge, Genelge ve Emirler doğrultusunda Millî Eğitim temel ilkeleri çerçevesinde kendisine bağlı birimleri izlemek, değerlendirmek ve geliştirme yönüyle sorumluluklar

tanımlanmıştır. Müdürlüğümüz çalışmalarını, T.C. Anayasası, Milli Eğitim Temel Kanunu ve diğer kanun, tüzük, yönetmelikler ve yönergeler çerçevesinde yürütmekte olup ilgili kanun ve yönetmeliklere Müdürlüğümüz Stratejik Plan Durum Analizi kitabında yer verilmiştir.

2.4. Üst Politika Belgelerinin Analizi

Millî Eğitim Bakanlığına görev ve sorumluluk yükleyen amir hükümlerin tespit edilmesi için tüm üst politika belgeleri ayrıntılı olarak taranmış ve bu belgelerde yer alan politikalar incelenmiştir. Bu çerçevede MEB 2024-2028 Stratejik Planı'nın stratejik amaç, hedef, performans göstergeleri ve stratejileri hazırlanırken bu belgelerden yararlanılmıştır. Üst politika belgelerinde yer almayan ancak Müdürlüğümüzün durum analizi kapsamında öncelik verdiği alanlara geleceğe yönelim bölümünde yer verilmiştir.

Millî Eğitim Bakanlığı temel üst politika belgeleri ve diğer üst politika belgeleri olarak iki bölümde incelenmiştir. Üst politika belgeleri ile stratejik plan ilişkisinin kurulması amacıyla üst politika belgeleri analiz tablosu oluşturulmuştur.

Temel Üst Politika Belgeleri	Diğer Üst Politika Belgeleri
12. Kalkınma Planı	TÜBİTAK Eğitim ve İnsan Kaynakları Raporu
2024-2026 Orta Vadeli Program	Bilgi Toplumu Stratejisi ve Eylem Planı
Cumhurbaşkanlığı 2024 Yıllık Programı	Hayat Boyu Öğrenme Strateji Belgesi
2024-2026 Orta Vadeli Mali Plan	Meslekî ve Teknik Eğitim Strateji Belgesi
MEB 2024-2028 Stratejik Planı	Mesleki Eğitim Kurulu Kararları
Millî Eğitim Şura Kararları	Ulusal Öğretmen Strateji Belgesi
Millî Eğitim Kalite Çerçevesi	Türkiye Yeterlilikler Çerçevesi
Çamlıca İlkokulu 2019-2023 Stratejik Planı	Ulusal ve Uluslararası Kuruluşların Eğitim ve Türkiye ile İlgili Raporları
Çamlıca İlkokulu 2015-2019 Stratejik Planı	Ulusal İstihdam Stratejisi

2.5. Faaliyet Alanları ile Ürün ve Hizmetlerin Belirlenmesi

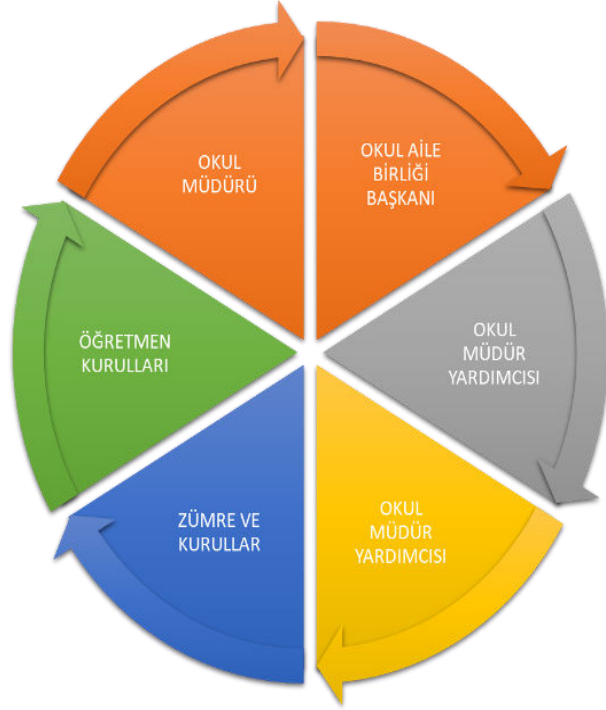
Mevzuat analizi çıktıları dolayısıyla görev ve sorumluluklar dikkate alınarak okul/kurumun sunduğu temel ürün ve hizmetler belirlenir. Belirlenen ürün ve hizmetler Tablo 2'de belirtildiği gibi belirli faaliyet alanları altında toplulaştırılır. Faaliyet alanları ile ürün ve hizmetlerin belirlenmesi amaç, hedef ve stratejilerin oluşturulması aşamasında yönlendirici olacaktır.

Tablo 2. Faaliyet Alanlar/Ürün ve Hizmetler Tablosu

Faaliyet Alanı	Ürün/Hizmetler
Öğretim-eğitim faaliyetleri	Öğrenci İşleri Kayıt-nakil işleri Devam-devamsızlık Sınıf geçme Sınav hizmetleri Destekleme ve Yetiştirme Kurs Programlarının uygulanması Öğrenci başarısını artırmaya yönelik faaliyetlerin yürütülmesi Öğrencilerin eğitim ve öğretim kurumlarına devamlarının ve eğitim ve öğretim kurumlarını
Rehberlik faaliyetleri	Öğrencilere rehberlik yapmak Velilere rehberlik etmek Rehberlik faaliyetlerini yürütmek
Sosyal faaliyetler	Geziler Kurum ziyaretleri Kermesler
Sportif faaliyetler	Geleneksel çocuk oyunları Sportif yarışmalar
Kültürel ve sanatsal faaliyetler	Halk oyunları Sergiler
İnsan kaynakları faaliyetleri (mesleki gelişim faaliyetleri, personel etkinlikleri...)	Personel gezileri Hizmet içi eğitim faaliyetleri
Okul aile birliği faaliyetleri	Tanıtım ve Yardım faaliyetleri
Öğrencilere yönelik faaliyetler	Çocuk Şenlikleri
Öğrenme ortamlarına yönelik faaliyetler	Eğitim gezileri
Ders dışı faaliyetler	Egzersiz çalışmalarını

2.6. Paydaş Analizi

Kurumumuzun temel paydaşları öğrenci, veli ve öğretmen olmakla birlikte eğitimin dışsal etkisi nedeniyle okul çevresinde etkileşim içinde olunan geniş bir paydaş kitlesi bulunmaktadır. Paydaşlarımızın görüşleri anket, toplantı, dilek ve istek kutuları, elektronik ortamda iletilen önerilerde dâhil olmak üzere çeşitli yöntemlerle sürekli olarak alınmaktadır.

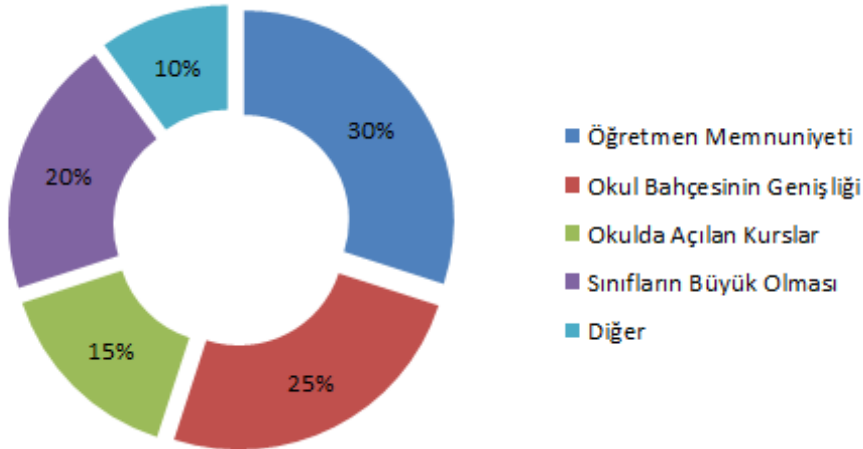


Paydaş anketlerine ilişkin ortaya çıkan temel sonuçlara altta yer verilmiştir:

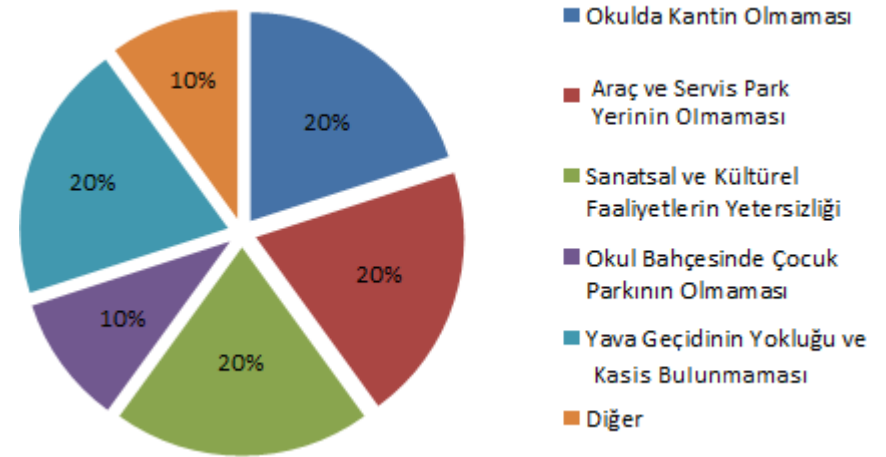
2.6.1. Öğrenci Anketi Sonuçları:

Çamlıca İlkokulu olarak 2024-2028 Stratejik Planı paydaş analizi için her sınıftan rastgele seçilen öğrencilerle toplamda 90 adet “Öğrenci Görüş ve Değerlendirme” anket formu uygulandı. Anketler incelendiğinde öğrencilerimiz ders öğretmenlerinden, okul bahçesinin geniş olmasından, okulda açılan halk oyunları kursundan, sınıflarının büyük olmasından, rahat konuşabilme ortamından duyulan memnuniyetleri öne çıkmaktadır. Bunun yanında okulda kantinin olmaması, çevresini kirleten ve umursamaz olan öğrencilerin varlığı, okul bahçesinde çocuk parkının olmaması, rehber öğretmenin olmaması, araç ve servis park yerinin olmaması, okul önünde yaya geçidinin olmaması ve sokaklarda araçların çok süratli geçmesi kasis bulunmaması, sanatsal ve kültürel faaliyetlerin yetersizliği öne çıkan sorunlar olarak gözükmektedir.

Şekil 1: Memnun Olunan Faaliyet Alanları



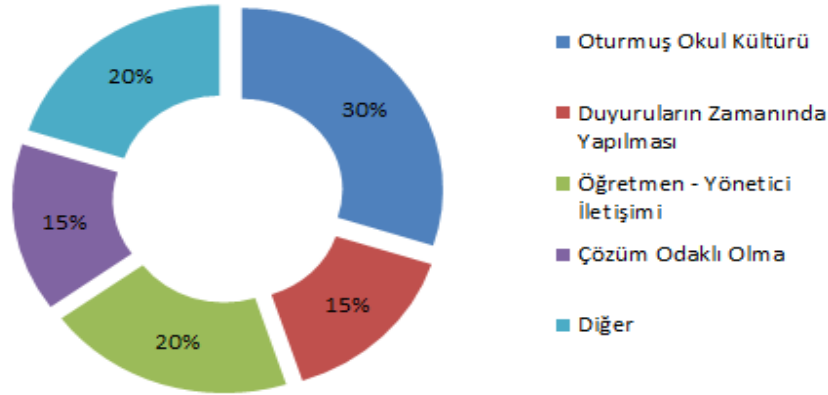
Şekil 2: Öncelik Verilmesi Gerekli Görülen Faaliyet Alanları



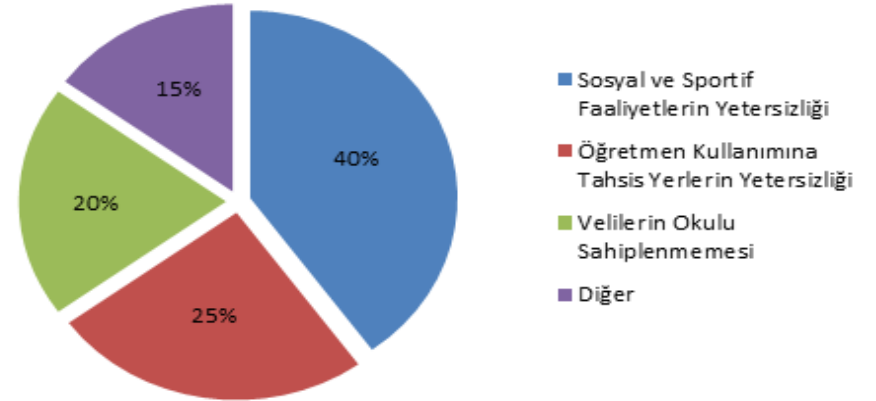
2.6.2. Öğretmen Anketi Sonuçları:

Çamlıca İlkokulu olarak 2024-2028 Stratejik Planı paydaş analizi için tüm öğretmenlere 7 adet “Öğretmen Görüş ve Değerlendirme” anket formu uygulandı. Anketler incelendiğinde öğretmenlerimiz okul kültürünün oluşmasından, çözüm odaklı olma, öğretmen ve yöneticiler arası iletişimden, duyuruların zamanında yapılmasından memnun oldukları öne çıkan konulardır. Bunun yanında sosyal ve sportif faaliyetlerin yetersiz kalması, öğretmen kullanımına tahsis yerlerin yetersizliği, velilerin okulu sahiplenmemesi, öğrenci profili, bazı ilgisiz velilerin tutum ve davranışları öne çıkan sorunlar olarak gözükmemektedir.

Şekil 3: Memnun Olunan Faaliyet Alanları



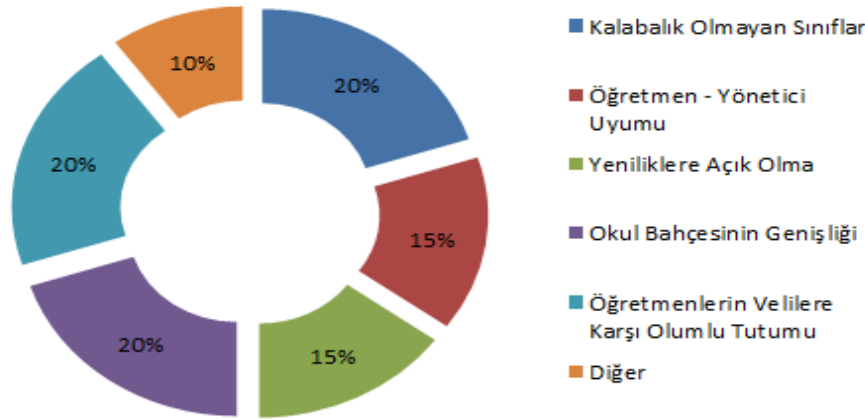
Şekil 4: Öncelik Verilmesi Gerekli Görülen Faaliyet Alanları



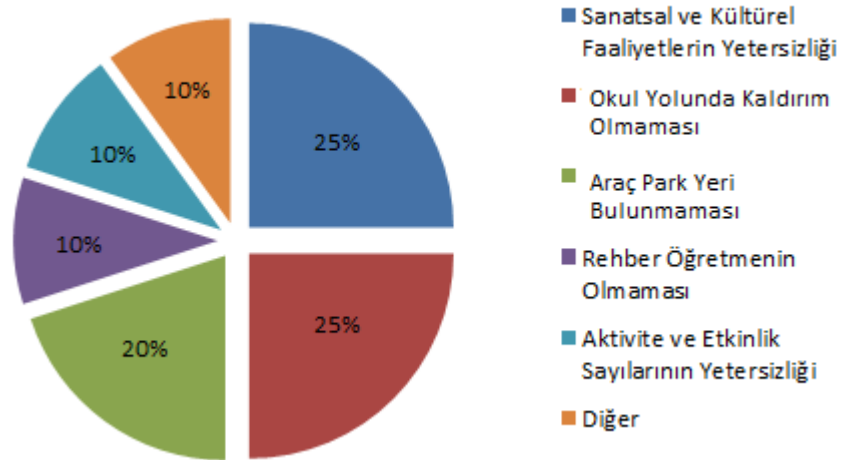
2.6.3. Veli Anketi Sonuçları:

Çamlıca İlkokulu olarak 2024-2028 Stratejik Planı paydaş analizi için her sınıftan rastgele seçilen velilere toplamda 90 adet “Veli Görüş ve Değerlendirme” anket formu uygulandı. Anketler incelendiğinde velilerimiz sınıf öğrenci sayılarının azlığından, öğretmen ve yönetim uyumundan, okulun yeniliklere açık olmasından, öğrenci bahçesinin geniş olmasından, öğretmenlerin velilere karşı tutumundan duyulan memnuniyetler öne çıkmaktadır. Bunun yanında sanatsal ve kültürel faaliyetlerin yetersizliği, tuvaletlerin dışarda olması, rehber öğretmenin olmayışı, un fabrikasından dolayı okul önünde oluşan tır parkları, aktivite ve etkinliklerin yetersizliği, eğitim araç gereç yetersizliği öne çıkan sorunlar olarak gözükmektedir.

Şekil 5 : Memnun Olunan Faaliyet Alanları



Şekil 6 : Öncelik Verilmesi Gerekli Görülen Faaliyet Alanları

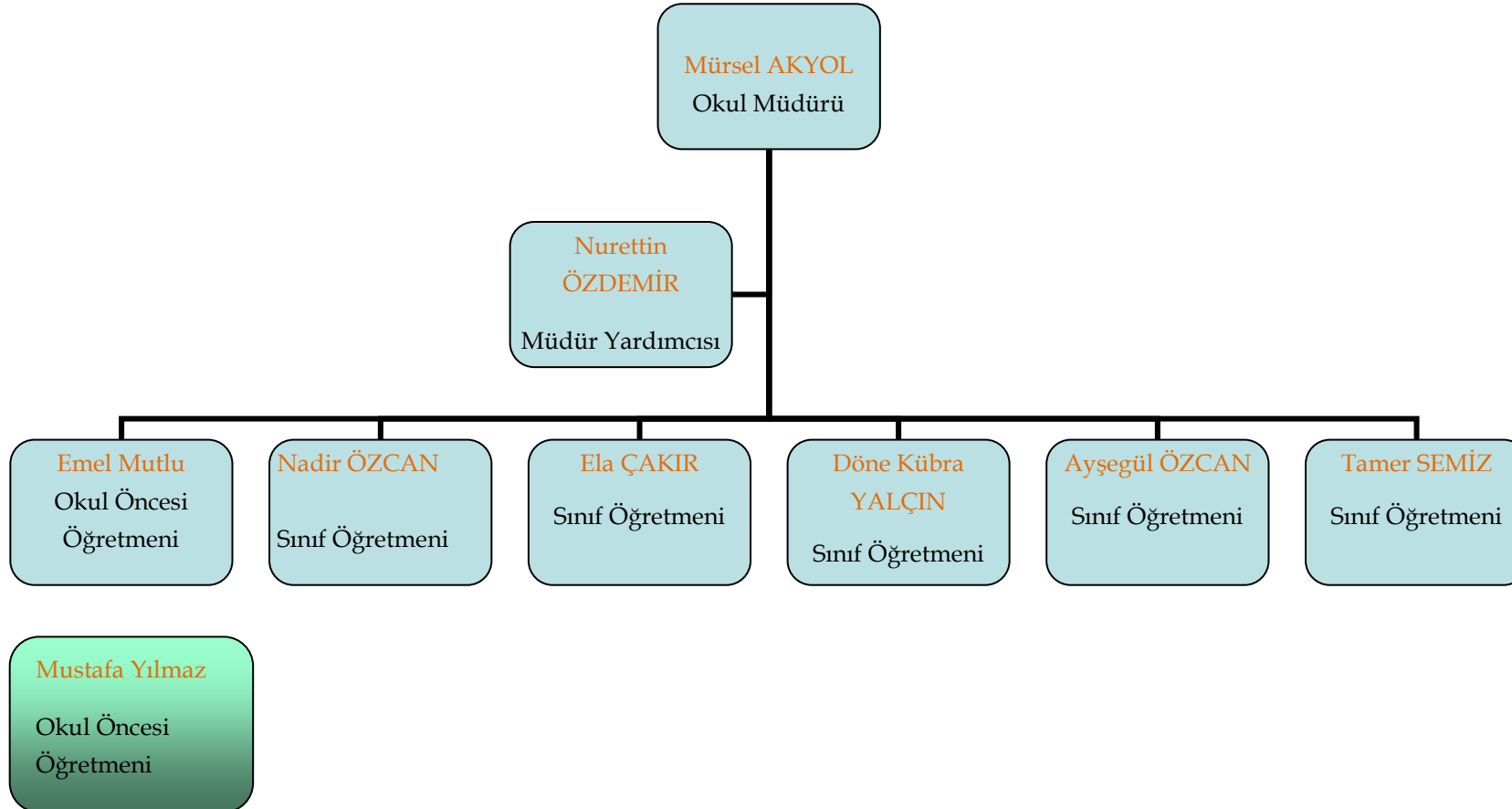


2.7. Kuruluş İçi Analiz

Müdürlüğümüz kurum içi analiz kapsamında, teşkilat yapısı, insan kaynakları, teknolojik düzey, mali kaynaklar, istatistiki veriler, Dış Çevre Analizi (Politik, Ekonomik, Sosyal, Teknolojik, Yasal ve Çevresel Çevre Analizi -PESTLE)kültürü analiz çalışması, Güçlü ve Zayıf Yönler ile Fırsatlar ve Tehditler (GZFT) Analizi ve Tespit ve İhtiyaçların Belirlenmesi bölümlerinden oluşan geniş bir analiz yapılmıştır.

2.7.1. Teşkilat Yapısı

Çamlıca İlkokulu Müdürlüğü teşkilat yapısı aşağıdaki gibidir



Etkili bir okul/kurum içi analiz süreci; okul/kurumun kaynaklarını, varlıklarını, özelliklerini, yeterliliklerini, yeteneklerini, fırsat alanlarını ve başarısızlıklarını belirlemek için okul/kurumun içinde etkileşime giren tüm bileşenlerinin değerlendirildiği bir süreçtir. Okul/kurum içi analiz sürecinde yararlanılabilecek farklı araçlar vardır. Her bir aracın analiz sürecinin bir dişlisi olarak sunacağı katkı değerlidir. Okul/kurumların okul/kurum içi analiz sürecinde kullanabilecekleri araçlar, içerikleri ve nasıl erişim sağlayabileceklerine dair bilgiler Tablo 3'te verilmiştir.

Tablo 3.Okul/Kurum İçi Analiz İçerik Tablosu

Okul/Kurum İçi	Analiz İçerik Tablosu
Öğrenci sayıları	Okulumuzda 2 okul öncesi 5 ilkokul kademesi olmak üzere 7 şube bulunmaktadır. Okulumuzda 154 öğrenci bulunmakta olup Okul Öncesi kademesinde ikili eğitim yapılmaktadır. Bireyselleştirilmiş eğitim yapılan 2 öğrencimiz bulunmaktadır. 2 yabancı uyruklu öğrencimiz eğitim öğretime devam etmektedir.
Akademik başarı verileri	e-Okul kayıtları kullanılarak erişim sağlanır.
Sosyal-kültürel-bilimsel ve sportif başarı verileri	Belirtilen alanlarda yarışma ödülleri ya da lisansları olan öğrencilere dair sayısal veriler sosyal etkinlik modülüne işlenmektedir.
Öğrenme stilleri envanteri	Zümre Öğretmenler Kurulu tarafından uygulanmaktadır.
Devam-devamsızlık verileri	e-Okul kayıtları kullanılarak erişim sağlanır. Aynı zamanda Zümre Öğretmenler Kurulu tarafından devamsızlık nedenleri anketi uygulanarak detaylı bir analiz gerçekleştirilmesi sağlanmaktadır.
Okul disiplini etkileyen faktörler anketi	Zümre Öğretmenler Kurulu tarafından uygulanmaktadır.
İnsan kaynakları verileri	Okulumuzda 1 müdür, 1 müdür yardımcısı, 2 okul öncesi öğretmeni, 5 sınıf öğretmeni ve 1 yardımcı personel bulunmaktadır.
Öğretmenlerin hizmet içi eğitime katılma oranları	MEBBİS verileri kullanılarak erişim sağlanabilir.
Öğrenme ortamı verileri	Okulun fiziki yapısına ve öğrenme ortamlarına (sınıf sayısı ve kütüphane vb.) dair verileri içerir.
Okul/kurum ortamını değerlendirme anketi	Zümre Öğretmenler Kurulu tarafından uygulanmaktadır.

2.7.2.İnsan Kaynakları

Çamlıca İlkokulu Müdürlüğü insan kaynakları bilgileri aşağıdaki tablolarda belirtilmiştir.

Tablo 4. Çalışanların Görev Dağılımı

Çalışanın Ünvanı	Görevleri
Okul /Kurum Müdürü	Milli Eğitim Bakanlığı Okul Öncesi Eğitim ve İlköğretim Kurumları Yönetmeliğinin 39. maddesi - Okul öncesi eğitim ve ilköğretim kurumları, ilgili mevzuat hükümleri doğrultusunda diğer çalışanlarla birlikte müdür tarafından yönetilir. Müdür; okulun öğrenci, her türlü eğitim ve öğretim, yönetim, personel, tahakkuk, taşınır mal, yazışma, eğitici ve sosyal etkinlikler, yatılılık, bursluluk, taşınmalı eğitim, güvenlik, beslenme, bakım, koruma, temizlik, düzen, nöbet, halkla ilişkiler ve benzeri görevler ile Bakanlık ve il/ilçe milli eğitim müdürlüklerince verilen görevler ile görev tanımında belirtilen diğer görevlerin yerine getirilmesini sağlar.
Müdür Yardımcısı	Milli Eğitim Bakanlığı Okul Öncesi Eğitim ve İlköğretim Kurumları Yönetmeliğinin 40. Maddesi - Müdürün ve müdür başyardımcısının olmadığı zamanlarda müdüre vekâlet eder. Müdür yardımcısı, görev tanımında belirtilen görevler ile müdür tarafından verilen görevleri yerine getirir.
Öğretmenler	Milli Eğitim Bakanlığı Okul Öncesi Eğitim ve İlköğretim Kurumları Yönetmeliğinin 41. Maddesi - Okul öncesi ve ilköğretim kurumu öğretmenleri, kendilerine verilen grup/sınıf/şubede eğitim ve öğretim faaliyetlerini, eğitim ve öğretim programında belirtilen esaslara göre planlamak ve uygulamak, ders dışında okuldaki eğitim ve öğretim işlerine etkin bir biçimde katılmak ve bu konularda mevzuatta belirtilen görevleri yerine getirmekle yükümlüdür.
Yardımcı Hizmetler Personeli	Milli Eğitim Bakanlığı Okul Öncesi Eğitim ve İlköğretim Kurumları Yönetmeliğinin 50/3. Maddesi - Kadrolu personel dışında, ücretleri genel bütçe veya bütçe dışı kaynaklarca karşılanarak hizmet satın alma yoluyla çalıştırılacak personelin görevlerine ilişkin esas ve usuller sözleşmeyle belirlenir.

Tablo 5. İdari Personelin Hizmet Süresine İlişkin Bilgiler

Hizmet Süreleri	2024 Yıl İtibarıyla	
	Kişi Sayısı	%
1-4 Yıl	0	0
5-6 Yıl	2	22
7-10 Yıl	1	11
10 Yıl Üzeri	2	22
15 Yıl Üzeri	4	44
20 Yıl Üzeri		0

Tablo 6. Okul/Kurumda Oluşan Yönetici Sirkülasyonu Oranı

	Yıl İçerisinde Okul/Kurumdan Ayrılan Yönetici Sayısı			Yıl İçerisinde Okul/Kurumda Göreve Başlayan Yönetici Sayısı		
	2021	2022	2023	2021	2022	2023
TOPLAM	0	0	1	0	0	1

Tablo 7. İdari Personelin Katıldığı Hizmet İçi Programları Bilgileri

Eğitim Yılı	Müdür (Aldığı Eğitimler)	Müdür Yardımcısı(Aldığı Eğitimler)
2024	10	2
2023	25	15
2022	89	12
2021	6	10
2020	5	12
2020 Öncesi	60	30

Tablo 8. Öğretmenlerin Hizmet Süreleri (Yıl İtibarıyla)

<i>Hizmet Süreleri</i>	Branşı	Kadın	Erkek	Toplam
	Sınıf Öğretmeni	3	2	5
Okul Öncesi Öğrt.	1	1	2	
<i>1-3 Yıl</i>				
<i>4-6 Yıl</i>		2		2
<i>7-10 Yıl</i>			1	1
<i>11-15 Yıl</i>			2	2
<i>16-20</i>		2	2	4
<i>20 ve üzeri</i>				

Tablo 9. Kurumda Gerçekleşen Öğretmen Sirkülasyonunun Oranı

	Yıl İçerisinde Kurumdan Ayrılan Öğretmen Sayısı			Yıl İçerisinde Kurumda Göreve Başlayan Öğretmen Sayısı		
	2021	2022	2023	2021	2022	2023
TOPLAM	1	1	1	1	1	1

Tablo 10. Öğretmenlerin Katıldığı Hizmet İçi Eğitim Programları

Adı ve Soyadı	Branşı	Katıldığı Hizmet İçi Eğitim Çalışma Sayısı
<i>Emel MUTLU</i>	<i>Okul Öncesi Öğretmeni</i>	<i>12</i>
<i>Mustafa YILMAZ</i>	<i>Okul Öncesi Öğretmeni</i>	<i>18</i>
<i>Nadir ÖZCAN</i>	<i>Sınıf Öğretmeni</i>	<i>52</i>
<i>Ayşegül ÖZCAN</i>	<i>Sınıf Öğretmeni</i>	<i>46</i>
<i>Ela ÇAKIR</i>	<i>Sınıf Öğretmeni</i>	<i>49</i>
<i>Döne Kübra YALÇIN</i>	<i>Sınıf Öğretmeni</i>	<i>38</i>
<i>Tamer SEMİZ</i>	<i>Sınıf Öğretmeni</i>	<i>45</i>

Tablo 11. Kurumdaki Mevcut Hizmetli/ Memur Sayısı

	Görevi	Erkek	Kadın	Eğitim Durumu	Hizmet Yılı	Toplam
1	Memur	0	0	0	0	0
2	Hizmetli	0	1	İlkokul	5	1

2.7.3.Teknolojik Düzey

Okul/kurumun teknolojik altyapısı Okul/kurumlarda derslerde ve ders dışı etkinliklerde kullanılmakta olan araç gereçlerin sayısı ve ihtiyaç durumu aşağıda belirtilmiştir.

Tablo 13. Teknolojik Araç-Gereç Durumu

Araç-Gereçler	2021	2022	2023	İhtiyaç
Bilgisayar	4	4	4	1
Yazıcı	3	3	3	0
Akıllı Tahta	8	8	8	0
Tv	1	1	1	0
Fotokopi Makinası	1	1	2	1

Okul/kurumun fiziki mekânlar açısından mevcut ve ihtiyaç durumunu belirten bilgiler tablo 14'te belirtilmiştir.

Tablo 14. Fiziki Mekân Durumu

Fiziki Mekân	Var	Yok	Adedi	İhtiyaç	Açıklama
Öğretmen Çalışma Odası		X			Okulda boş bölüm bulunmamaktadır.
Ekipman Odası	X		1		
Kütüphane	X		1	0	
Rehberlik Servisi		X			Okulda boş bölüm bulunmamaktadır.
Resim Odası		X			Okulda boş bölüm bulunmamaktadır.
Müzik Odası		X			Okulda boş bölüm bulunmamaktadır.
Çok Amaçlı Salon		X			Okulda boş bölüm bulunmamaktadır.
Spor Salonu		X			Okulda boş bölüm bulunmamaktadır.

2.7.4.Mali Kaynaklar

Müdürlüğümüzün mali kaynaklarını; genel bütçe gelirleri, hayırseverlerce yapılan yardımlar ve benzeri gelirler oluşturmaktadır.

Tablo 15. Kaynak Tablosu

Kaynaklar	2024	2025	2026	2027	2028
Genel Bütçe	90000 TL	120000 TL	150000 TL	170000 TL	200000 TL
Okul Aile Birliği	8000 TL	10000 TL	12000 TL	15000 TL	18000 TL
Özel İdare	0	0	0	0	0
Kira Gelirleri	0	0	0	0	0
Döner Sermaye	0	0	0	0	0
Dış Kaynak/Projeler	0	0	0	0	0
Diğer	0	0	0	0	0
TOPLAM	98000 TL	13000 TL	162000 TL	185000 TL	218000 TL

Okul/kurum bütçesinde giderler aşağıdaki başlıklar altında toplanabilir. Harcama türleri okul/kurumların özelliklerine göre çeşitlilik gösterebilir.

Tablo 16. Harcama Kalemler

Harcama Kalemi	Çeşitleri
Personel	Sözleşmeli olarak çalışan personelin (sekreter temizlik, güvenlik) ücret, vergi, sigorta vb. giderleri
Onarım	Okul/kurum binası ve tesisatlarıyla ilgili her türlü küçük onarım; makine, bilgisayar, yazıcı vb. bakım giderleri
Sosyal-sportif faaliyetler	Etkinlikler ile ilgili giderler
Temizlik	Temizlik malzemeleri alımı
İletişim	Telefon, faks, internet, posta, mesaj giderleri
Kırtasiye	Her türlü kırtasiye ve sarf malzemesi giderleri

Tablo 17. Gelir-Gider Tablosu

YILLAR	2021		2022		2023	
	GELİR	GİDER	GELİR	GİDER	GELİR	GİDER
HARCAMA KALEMLERİ	6.750 TL	4.552 TL	10.365 TL	2.800 TL	32.974 TL	10.000 TL
Temizlik		0		3.000 TL		2.000 TL
Küçük Onarım		0		0		1.000 TL
Bilgisayar Harcamaları		0		0		5.000 TL
Büro Makinaları Harcamaları		0		0		0
Telefon		0		1.000 TL		5.000 TL
Sosyal Faaliyetler		0		2.700 TL		3.500 TL
Kırtasiye		4.552 TL		9.500 TL		26.500 TL
GENEL		6.750 TL		10.365 TL		32.974 TL

2.7.5.İstatistikî Veriler

Okul/kurumla ilgili sayısal veriler aşağıda belirtilmiştir.

Tablo 18. Sınıf ve Öğrenci Bilgileri

SINIFI	2023-2024			2022-2023			2021-2022		
	Kız	Erkek	Toplam	Kız	Erkek	Toplam	Kız	Erkek	Toplam
Anasınıfı	14	21	35	20	24	44	18	15	33
1. Sınıf	8	21	29	28	20	48	8	15	23
2. Sınıf	28	20	21	8	15	23	7	12	19
3. Sınıf	8	15	23	7	12	19	15	23	28
4. Sınıf	7	12	19	15	23	38	7	9	16
Toplam	65	89	154	58	94	142	55	71	126

Tablo 19. Okul Yerleşkesine İlişkin Bilgiler

Okul Bölümleri		Özel Alanlar	Var	Yok
Okul Kat Sayısı	2	Çok Amaçlı Salon		X
Derslik Sayısı	8	Çok Amaçlı Saha		X
Derslik Alanları (m2)	540	Kütüphane		x
Kullanılan Derslik Sayısı	6	Fen Laboratuvarı		X
Şube Sayısı	7	Bilgisayar Laboratuvarı		X
İdari Odaların Alanı (m2)	32	İş Atölyesi		X
Öğretmenler Odası (m2)	24	Beceri Atölyesi		X
Okul Oturum Alanı (m2)	270	Pansiyon		X
Okul Bahçesi (Açık Alan)(m2)	3250			
Okul Kapalı Alan (m2)	290			
Sanatsal, bilimsel ve sportif amaçlı toplam alan (m ²)	3790			
Kantin (m2)	-			
Tuvalet Sayısı	9			

Tablo 20. Temel Bilgiler Tablosu- Okul Künyesi

İli: Sakarya		İlçesi: Hendek			
Adres:	Çamlıca Mahallesi Hendek sakarya	Coğrafi Konum (link)	https://www.google.com/maps/place/Hendek+Çamlıca+İlkokulu		
Telefon Numarası:	02646241100	Faks Numarası:			
e- Posta Adresi:	732520@meb.k12.tr	Web sayfası adresi:	http://hendekcamlicaio.meb.k12.tr		
Kurum Kodu:	732520	Öğretim Şekli:	Tam Gün		
Okulun Hizmete Giriş Tarihi : 1985		Toplam çalışan sayısı	10		
Öğrenci Sayısı:	Kız	65	Öğretmen Sayısı	Kadın	5
	Erkek	89		Erkek	5
	Toplam	154		Toplam	10
Derslik Başına Düşen Öğrenci Sayısı		: 22	Şube Başına Düşen Öğrenci Sayısı		: 22
Öğretmen Başına Düşen Öğrenci Sayısı		: 22	Şube Başına 30'dan Fazla Öğrencisi Olan Şube Sayısı		: 0
Öğrenci Başına Düşen Toplam Gider Miktarı			Öğretmenlerin Kurumdaki Ortalama Görev Süresi		5

2.8. Dış Çevre Analizi (Politik, Ekonomik, Sosyal, Teknolojik, Yasal ve Çevresel Çevre Analizi -PESTLE)

Tablo 21. PESTLE Analiz Tablosu

Politik-Yasal etkenler	Ekonomik etkenler
<ul style="list-style-type: none">• Kalkınma Planı ve Orta Vadeli Program,• Bakanlık, il ve ilçe stratejik planlarının incelenmesi,• Yasal yükümlülüklerin belirlenmesi,• Oluşturulması gereken kurul ve komisyonlar,• Okul/kurum çevresindeki politik durum.	<ul style="list-style-type: none">• Okul/kurumun bulunduğu çevrenin genel gelir durumu,• İş kapasitesi,• Okul/kurumun gelirini arttırıcı unsurlar,• Okul/kurumun giderlerini arttırılan unsurlar,• Tasarruf sağlama imkânları,• İşsizlik durumu,• Mal-ürün ve hizmet satın alma
Sosyokültürel etkenler	Teknolojik etkenler
<ul style="list-style-type: none">• Ülkemizde bulunan geçici koruma altındaki sığınmacılar• Ailelerin okul öncesi eğitime bakış açısı• Sosyal ilişkilerin zayıflaması• Özel eğitim ihtiyacı olan bireylere yönelik ayrıştırmacı tutumların varlığı• Türkçe ve Türk Kültür'ünün tanıtılması ve yaygınlaştırılması• Kariyer beklentileri,• Ailelerin ve öğrencilerin bilinçlenmeleri,• Aile yapısındaki değişimler (geniş aileden çekirdek aileye geçiş, erken yaşta evlenme vs.),• Nüfus artışı,• Göç,• Nüfusun yaş gruplarına göre dağılımı,• Hayat beklentilerindeki değişimler (Hızlı para kazanma hırısı, lüks yaşama düşkünlük, kırsal alanda kentsel yaşam),• Beslenme alışkanlıkları,• Değerler, mesleki etik kuralları vb.	<ul style="list-style-type: none">• Okul/kurumun teknoloji kullanım durumu• e- Devlet uygulamaları,• Dijital Platformlar üzerinden uzaktan eğitim imkânları,• Okul/kurumun sahip olmadığı teknolojik araçlar• Personelin ve öğrencilerin teknoloji kullanım kapasiteleri,• Personelin ve öğrencilerin sahip olduğu teknolojik araçlar,• Teknoloji alanındaki gelişmeler• Teknolojinin eğitimde kullanımı• Eğitimde teknolojik gelişmelerin olması• Teknolojinin okul içi ve okul dışında kullanımı• Teknolojinin hızlı gelişimi
Çevresel Etkenler	
<ul style="list-style-type: none">• Hava ve su kirlenmesi,• Toprak yapısı,• Bitki örtüsü,• Doğal kaynakların korunması için yapılan çalışmalar,• Çevrede yoğunluk gösteren hastalıklar,• Doğal afetler (deprem kuşağında bulunma, Covid 19, kene vakaları vb.)	

2.9. Güçlü ve Zayıf Yönler ile Fırsatlar ve Tehditler (GZFT) Analizi

Okulumuzun temel istatistiklerinde verilen okul künyesi, çalışan bilgileri, bina bilgileri, teknolojik kaynak bilgileri ve gelir gider bilgileri ile paydaş anketleri sonucunda ortaya çıkan sorun ve gelişime açık alanlar iç ve dış faktör olarak değerlendirilerek GZFT tablosunda belirtilmiştir. Dolayısıyla olguyu belirten istatistikler ile algıyı ölçen anketlerden çıkan sonuçlar tek bir analizde birleştirilmiştir. Kurumun güçlü ve zayıf yönleri donanım, malzeme, çalışan, iş yapma becerisi, kurumsal iletişim gibi çok çeşitli alanlarda kendisinden kaynaklı olan güçlülükleri ve zayıflıkları ifade etmektedir ve ayrımda temel olarak okul müdürü/müdürlüğü kapsamında bakılarak iç faktör ve dış faktör ayrımı yapılmıştır.

İçsel Faktörler

Güçlü Yönler

Öğrenciler	<ul style="list-style-type: none">- Öğrencilerin doğal yeteneklerine, ilgi alanlarına odaklanabilmelerinin kolaylaştırılması ve teşvik edilmesi- Eğitim bölgemizde, özel eğitime ihtiyacı olan bireylere büyük oranda ulaşıyor olması
Çalışanlar	<ul style="list-style-type: none">- Kurum personelinin sosyal bağları güçlü, ekip çalışmasına açık, genç ve dinamik olması- Okul personelinin eğitim düzeyi ve mesleki deneyiminin iyi olması.- Öğretmen kadrosunun çoğunlukla özverili, öğrenmeye açık, kendini geliştirme arzusunda olması
Veliler	<ul style="list-style-type: none">- Öğretmen ve yöneticilerin velilerle iyi iletişim kurabilmeleri- Hayat boyu öğrenme kapsamında açılan kursların çeşitliliği ve isteğe bağlı kurs sayısının artması
Bina ve Yerleşke	<ul style="list-style-type: none">- Fatih Projesi kapsamındaki okulumuzda öğretmen eğitimi ve alt yapı çalışmalarına başlanılacak olması
Donanım	<ul style="list-style-type: none">- Kurumun teknolojik donanımları ve iletişim alt yapı sistemlerinin ihtiyacı karşılayacak düzeyde olması, bilgiye ulaşımın kolay olması
Bütçe	<ul style="list-style-type: none">- Okula yapılan bağış ve yardımların artıyor olması
Yönetim Süreçleri	<ul style="list-style-type: none">- Kurumun eğitim-öğretim, insan kaynakları ve proje alanlarındaki çalışmalarının başarısı- Sosyal, kültürel, sanatsal ve sportif etkinliklere katılımların yüksek olması, bu çalışmaların diğer kurumlarla işbirliği içerisinde yürütülmesi- Stratejik yönetim ve planlamaya önem veren kurum liderinin olması

İletişim Süreçleri	- Okul Aile Birliği'nin okul idaresi ile uyum içinde ve faal çalışması
--------------------	--

Zayıf Yönler

Öğrenciler	- Okul ve kurumlarda demokrasi kültürünün ve demokratik tutumların istenen düzeyde olmaması
Çalışanlar	- Hizmet içi eğitim faaliyet çeşitliliğinin ilgi ve talebe göre yeterli olmaması - AB Projeleri kapsamındaki yurt dışı faaliyetlerinin etkili bir şekilde yürütülememesi - Bakanlığının belirlediği eğitim politikalarının uygulanmasında kurum personelinin alışlagelmiş davranışlarını değiştirmede zorlanmaları
Veliler	- Okullarımızda çoğunlukla engelli öğrenciler ve kaynaştırma önerilen özel eğitim öğrencilerinin kayıtları ile ilgili (ek bir düzenleme ve sorumluluk getireceği düşüncesinden kaynaklı) gönülsüzlük olması - Hayat boyu öğrenme kapsamında açılan kursların niteliğinin düşük olması
Bina ve Yerleşke	- Adrese dayalı kayıt sistemini velilerin çeşitli yöntemlerle (ikametgâh nakli gibi) aşmaları nedeniyle sınıf mevcutlarının artıyor olması - Okulun bulunduğu sanayinin yoğun olduğu bir bölgede bulunmasına rağmen bu durumun avantajlarından yeterince faydalanılamaması
Donanım	- Okullarda sosyal, kültürel ve sportif etkinlikler için gerekli fiziki alan ve donanımın yetersiz olması
Bütçe	- Okul aile birliği dışında herhangi bir gelirinin olmaması
Yönetim Süreçleri	- Stratejik yönetim ve planlama anlayışının kurumlarda yerleşmemiş olması - Okul ve kurum personelinin stratejik planların uygulanabilirliğine inancının zayıf olması
İletişim Süreçleri	- Üniversitelerle yeterli düzeyde iş birliğinin olmaması

Dışsal Faktörler

Fırsatlar

Politik	<ul style="list-style-type: none">- Bakanlığın özel eğitimi öncelikli olarak görmesi- Avrupa birliğine tam üyelik süreci ve AB fonlarından yararlanma imkânlarının devam etmesi
Ekonomik	<ul style="list-style-type: none">- İlçemizin sanayinin yoğun olduğu bir bölgede bulunması
Sosyolojik	<ul style="list-style-type: none">- İlçemizdeki ailelerin sosyal, kültürel ve ekonomik düzeylerinin yüksek olması- İlçemizde okur-yazar oranının yüksek olması- İlçe nüfusumuzun genç olması- Erken eğitimin, çocukların gelişimi ve örgün eğitimdeki başarıları üzerindeki etkilerine dair ulusal farkındalığın artması- Eğitime destek kampanyalarına ilginin devam etmesi- Eğitimle ilgili halkın bilinç düzeyinde artış olması
Teknolojik	<ul style="list-style-type: none">- Teknolojik gelişmeler ve eğitim öğretimin bu gelişmelere uygun olarak yapılandırılması- Bilgi ve iletişim teknolojilerinin müfredatı desteklemesi- Fatih projesi kapsamında okulların teknolojik donanımlarının yapılması- Teknolojinin gelişmesi ile bilgiye ulaşımın kolay olması
Mevzuat-Yasal	<ul style="list-style-type: none">- Bakanlığın Doküman Yönetim sistemiyle yazışmaları e-ortamda daha hızlı yapılması, takibinin kolay olması- e-Okul ve e-Devlet uygulamalarının varlığı
Ekolojik	<ul style="list-style-type: none">- İlçemizin jeopolitik konumunun önemli olması, iklim şartlarının elverişli olması- İlçeler arası ulaşımın kolay olması

Tehditler

Politik	- Bakanlığın politikalarının çok sık değişmesi öğretmen, öğrenci ve velileri olumsuz etkilemesi
Ekonomik	- İlçemizin tarım ve sanayi bölgesi olması nedeniyle öğrencilerin yükseköğretime ilgisiz kalması - İlkokul ve ortaokullara genel bütçeden doğrudan kaynak aktarılmayışı
Sosyolojik	- İlçemizin bulunduğu bölgenin demografik hareketliliği - Kız çocuklarının eğitime erişiminde sosyal kültürel engeller - Toplumun eğitimle ilgili beklentilerinin akademik başarı odaklı olması - Göç nedeniyle öğrenci sayısının bazı yerleşim bölgelerinde düşerken bazı bölgelerde artmasının eğitim planlamasını olumsuz etkilemesi
Teknolojik	- Öğrencilerin bilgisayar oyunları ve internet üzerinden oynanan sanal oyunlara artan ilgisi - İnternet Teknoloji altyapısının Bakanlık tarafından belirlenmesi nedeniyle kota yetersizliği, internet web sunucu sınırlaması olması - Bilgi güvenliği konusunda artan endişeler
Mevzuat-Yasal	- Yönetici atama yönetmeliklerinin sık değişmesi ile atama ve görevlendirmelerin yıl içinde sürekli yapılması nedeniyle eğitim öğretim de yaşanan aksaklıklar - Mevzuattaki sık değişiklikler
Ekolojik	- Okul öncesi eğitim öğrencilerinin (velilerin) şehir merkezlerindeki okulları tercih etmelerinden dolayı evleri okullara uzak olan öğrencilerin ulaşım zorlukları

2.10.Tespit ve İhtiyaçların Belirlenmesi

- Dış paydaşların eğitime yönelik karar alma süreçlerine katkısını artıracak etkinliklerin yapılması,
- Personelin gelişime ve değişime açık olması noktasında desteklenmesi,
- İnsan kaynaklarını geliştirmede hizmetiçi faaliyetlerinin daha etkin katılımın sağlanması,
- Çeşitli birimlerinde model oluşturabilecek örnek uygulamaların arttırılması,
- Okul ve kurumlarda veli eğitimlerinin artırılması,
- Üstün zekâlı öğrencilere yönelik faaliyetlerinin düzenlenmesi,
- Yönetici, öğretmen ve öğrenci arasındaki motivasyon eksikliğinin giderilmesine yönelik eğitim faaliyetlerine katılımının sağlanması
- Okul öncesi eğitimde okullaşma oranının artırılması,
- İlköğretimde devamsızlık ile ilgili ziyaretlerin artırılması
- Kız çocukları başta olmak üzere özel politika gerektiren grupların eğitime erişiminin sağlanması
- Eğitim öğretim sürecinde sanatsal, sportif ve kültürel faaliyetlerin artırılması
- Okuma kültürünün yetersiz olması
- Çalışma ortamları ile sosyal, kültürel ve sportif ortamların iş motivasyonunu sağlayacak biçimde düzenlenmesi
- Okul ve kurumların sosyal, kültürel, sanatsal ve sportif faaliyet alanlarının arttırılması
- Yabancı dil yeterliliği
- İnsan kaynağının genel ve mesleki yetkinliklerinin geliştirilmesi
- Öğretmenlere yönelik hizmet içi eğitimlerin çoğaltılması
- Eğitimde bilgi ve iletişim teknolojilerinin kullanımı
- Eğitsel değerlendirme ve tanılama
- Okul sağlığı ve hijyen çalışmalarının yaygınlaştırılması
- Eğitsel değerlendirme ve tanılama
- Uluslararası hareketlilik programlarına katılım
- Çalışanların ödüllendirilmesi
- İş ve işlemlerin zamanında yapılarak kamu zararı oluşturulmaması

- Kurumsal aidiyet duygusunun geliştirilmemesi
- İ ve dıř paydařlar ile etkin ve srekli iletiřim saęlanamaması
- Kurumsallık dzeyinin ykseltilmesi
- Kurumlarda stratejik ynetim anlayıřının btn unsurlarına hayata geerilmemiř olması
- Dięer kurum ve kuruluřlarla iřbirlięi
- Basın ve yayın faaliyetleri
- Brokrasinin azaltılması
- Hizmetlerin elektronik ortamda sunumu
- Bilgiye eriřim imknlarının ve hızının artırılması
- Teknolojik altyapı eksikliklerinin giderilmesi
- İř gvenlięi ve sivil savunma
- Kamu Hizmet Standartlarının gzden geerilerek yeniden dzenlenmesi

3. GELECEĞE BAKIŞ

Okul Müdürlüğümüzün Misyon, vizyon, temel ilke ve değerlerinin oluşturulması kapsamında öğretmenlerimiz, öğrencilerimiz, velilerimiz, çalışanlarımız ve diğer paydaşlarımızdan alınan görüşler, sonucunda stratejik plan hazırlama ekibi tarafından oluşturulan Misyon, Vizyon, Temel Değerler; Okulumuz üst kuruluna sunulmuş ve üst kurul tarafından onaylanmıştır.

3.1.Misyon

“Türk milli eğitim sisteminin genel amaçları doğrultusunda 2023 Milli Eğitim Bakanlığı Vizyonu doğrultusunda kültürel değerlere bağlı, ülkesini muasır medeniyetler seviyesine taşıyacak, kendini her platformda ifade edebilecek vicdanı hür, fikri hür bireyler yetiştirmek.”

3.2.Vizyon

“Kendini her alanda geliştiren, tüm paydaşlarının kalbine dokunan bir kurum.”

3.3.Temel Değerler

- 1) Topluma faydalı, milli değerleri yaşamasını bilen, inançlara saygılı, ahlaklı, sorumluluk sahibi bilinçli bireyler yetiştirmek.
- 2) Güvenilir ve şeffaf olmak,
- 3) Adil ve eşit muamele etmek,
- 4) Cumhuriyete ve demokratik değerlere bağlılık,
- 5) Kaliteli ve etkili eğitim hizmeti vermek,
- 6) İnsan haklarına saygılı olmak ,
- 7) Hoşgörülü kendisi ve çevresi ile barışık olmak,
- 8) Çevreye ve doğaya saygılı olmak,
- 9) Üretken ve girişimci değişime açık olmak,
- 10) Fikirlerini rahatça ifade etmek,
- 11) Bilimsel gelişmeleri yakından takip etmek,
- 12) Öğrenci başarısını temel değer kabul etmek,
- 13) Liyakat
- 14) Kapsayıcılık

4. AMAÇ, HEDEF, GÖSTEGELER VE STRATEJİLER

2024-2028 dönemi stratejik plana ait amaçlar ve hedefler ve bu amaç ve hedeflere uygun gösterge ve stratejilere ilişkin kartlar aşağıda belirtilmiştir.

4.1. Amaç ve Hedeflere İlişkin Mimari

Tablo 22 2024-2028 Amaç ve Hedefler Tablosu

Amaç 1	Öğrencilerin eğitim öğretime etkin katılımlarıyla donanımlı olarak bir üst öğrenime geçişi sağlanacaktır.
Hedef 1	Öğrenme kayıpları önleyici çalışmalar yapılarak azaltılacaktır.
Amaç 2	Öğrencilere medeniyetimizin ve insanlığın ortak değerleriyle çağın gereklerine uygun bilgi, beceri, tutum ve davranışlar kazandırılacaktır.
Hedef 2	Öğrencilere evrensel değerler, sağlıklı yaşam ve çevre bilinci duyarlılığı kazandırılacaktır.
Amaç 3	Eğitim ortamlarının fiziki imkânları geliştirilecektir.
Hedef 3	Temel eğitimde okulların niteliğini arttıracak uygulama ve çalışmalara yer verilecektir.
Amaç 4	Temel eğitimde öğrencilerin kaliteli eğitime erişimleri fırsat eşitliği temelinde artırılarak bilişsel, duyuşsal ve fiziksel olarak çok yönlü gelişimleri sağlanacak ve temel hayat becerilerini edinmiş öğrenciler yetiştirilecektir.
Hedef 4	Öğrencilerin bilimsel, kültürel, sanatsal, sportif ve toplum hizmeti alanlarında ders dışı etkinliklere katılım oranı arttırılacaktır.

Tablo 23 Amaç, Hedef, Gösterge ve Stratejilere İlişkin Kartlar

Amaç 1	Öğrencilerin eğitim öğretime etkin katılımlarıyla donanımlı olarak bir üst öğrenime geçişi sağlanacaktır.
Hedef 1	Öğrenme kayıpları önleyici çalışmalar yapılarak azaltılacaktır.

Performans Göstergeleri	Hedefe Etkisi*	Başlangıç Değeri**	1. Yıl	2. Yıl	3. yıl	4. Yıl	5. Yıl	İzleme Sıklığı	Rapor Sıklığı
PG 1.1 İlkokullarda Yetiştirme Programına dâhil olan öğrencilerin Türkçe kazanımlarına ulaşma oranı (%)	%25	70	80	85	90	95	100	6 Ay	6 Ay
PG 1.2 İlkokullarda Yetiştirme Programına dâhil olan öğrencilerin matematik kazanımlarına ulaşma oranı (%)	%25	70	80	85	90	95	100	6 Ay	6 Ay
PG 1.3 20 gün ve üzeri özürsüz devamsızlık yapan öğrenci oranı (%)	%25	15	10	8	6	4	2	6 Ay	6 Ay
PG 1.4 20 gün ve üzeri özürlü devamsızlık yapan öğrenci oranı (%)	%25	25	22	19	16	12	10	6 Ay	6 Ay
Koordinatör Birim	Tüm Personel								
İş birliği Yapılacak Birimler	Okul İyep Komisyonu Okul Zümre Başkanları Öğrenci Devamsızlık Komisyonu								
Riskler	<ul style="list-style-type: none">- Salgın Hastalıklar- İlgili kurslara katılımı için velinin ikna edilememesi- Okul sonrası kurslara katılımında devamın sağlanamaması- Öğrencilerin okula devamının sağlanması hususunda okul-aile iş birliğinin yetersiz kalması- Öğrenme kayıplarının telafi edilmesi amacıyla düzenlenen mekanizmaların yetersiz kalması								

Stratejiler	<p>S.1. Öğrencilerin Türkçe dersindeki eksikleri tespit edilerek İYEP aracılığıyla akademik yeterliklerinin artırılması sağlanacaktır.</p> <p>S.2 Öğrencilerin matematik derslerindeki eksikleri tespit edilerek İYEP aracılığıyla akademik yeterliklerinin artırılması sağlanacaktır.</p> <p>S.3 Dijital platformlar aracılığıyla öğrencilerin tamamlayıcı ve destekleyici eğitim almaları sağlanacaktır.</p> <p>S.4 İYEP'in ders içeriklerine katkı sağlayacak etkinlik, okuma vb aktivitelerin zenginleştirilmesi sağlanacaktır.</p> <p>S.5 İYEP içerikleri öğrencinin hazır bulunuşluk seviyesi dikkate alınarak hazırlanacaktır.</p> <p>S.6 Öğrencilerin devamsızlık nedenleri tespit edilerek devamsızlığa neden olan etmenler giderilecektir.</p>
Maliyet Tahmini	350.000 TL
Tespitler	<ul style="list-style-type: none"> - Öğrencilerin ders dışında öğrenme etkinliklerini destekleyecek yenilikçi ve yaratıcı düşünme becerilerini geliştirecek fırsatların yetersiz olması. - İlkokulda öğretim programları eğitim etkinlikleri ve ders sürelerinin öğrencilerin gelişim özelliklerine uygun olarak güncelleme ihtiyacı, - İlkokullarda yetiştirme programına katılımın az olması - Öğrenme kayıplarını önlemeye yönelik mekanizmaların yetersiz kalması - Öğrencilerin okul sonrası kurslarda isteksizliği
İhtiyaçlar	<ul style="list-style-type: none"> - Çocukların düşünsel, duygusal ve fiziksel ihtiyaçlarını destekleyen tasarım-beceri atölyelerinin kurulması, - Ders, teneffüs ve serbest etkinlik sürelerinin yeniden düzenlenmesi, - Öğretim programlarının çocuğun gelişimsel özelliklerine göre güncellenmesi, - Devamsızlığın önlenmesi ve öğrenme kayıplarının giderilmesi için rehberlik sisteminin geliştirilmesi - Öğrenme kayıplarını telafi edecek güçlü mekanizmalara ihtiyaç duyulması

Amaç 2	Öğrencilere medeniyetimizin ve insanlığın ortak değerleriyle çağın gereklerine uygun bilgi, beceri, tutum ve davranışlar kazandırılacaktır.
Hedef 2	Öğrencilere evrensel değerler, sağlıklı yaşam ve çevre bilinci duyarlılığı kazandırılacaktır.

Performans Göstergeleri	Hedefe Etkisi*	Başlangıç Değeri**	1. Yıl	2. Yıl	3. yıl	4. Yıl	5. Yıl	İzleme Sıklığı	Rapor Sıklığı
PG 2.1 Öğrenci başına okunan kitap sayısı	%20	22	25	30	35	40	45	6 Ay	6 Ay
PG 2.2 Sağlıklı ve dengeli beslenme ile ilgili verilen eğitim sayısı	%20	1	2	2	2	2	2	6 Ay	6 Ay
PG 2.3 Sağlıklı ve dengeli beslenme ile ilgili verilen eğitime katılan öğrenci sayısı	%20	70	75	80	85	90	100	6 Ay	6 Ay
PG 2.4 Çevre bilincinin artırılmasına yönelik verilen eğitim sayısı	%10	1	2	2	2	2	2	6 Ay	6 Ay
PG 2.5 Çevre bilincinin artırılmasına yönelik verilen eğitimlere katılan öğrenci sayısı	%10	70	75	80	85	90	100	6 Ay	6 Ay
PG 2.6 Nezaket kurallarına yönelik yapılan etkinlik sayısı	%10	1	2	2	2	2	2	6 Ay	6 Ay
PG 2.7 Nezaket kurallarına yönelik yapılan etkinliklere katılan öğrenci sayısı	%10	70	75	80	85	90	100	6 Ay	6 Ay
Koordinatör Birim	Tüm Personel								
İş birliği Yapılacak Birimler	Okul Sağlığı Yönetim Ekibi Okul Zümre Başkanları Kütüphane Kulübü Değerler Eğitimi Komisyonu								
Riskler	<ul style="list-style-type: none"> - Salgın Hastalıklar - Artan şiddet olayları - Hazır gıdalar 								

Stratejiler	<p>S1 Okul kütüphanesi zenginleştirilecek, öğrencilerin kütüphaneden yararlanması sağlanacaktır.</p> <p>S2 Türkçe dersinde ders saatinin bir bölümü okumaya ayrılacak ve okul müdürlüğünce planlanan zamanlarda okuma etkinlikleri düzenlenecektir.</p> <p>S3 Serbest etkinlikler saati, öğrencilerin sanatsal, sportif ve kültürel faaliyetlere katılım sağlayacağı şekilde düzenlenecektir.</p> <p>S4 Öğrencilere sağlıklı ve dengeli beslenmelerine yönelik bilgilendirme eğitimleri ve etkinlikler yapılacaktır.</p> <p>S5 Öğrencilerin çevre bilincinin artırılmasına yönelik etkinlikler yapılacaktır.</p> <p>S6 Öğrencilere, nezaket ve görgü kuralları konusunda eğitimler verilerek konuya ilişkin etkinlikler düzenlenecektir.</p>
Maliyet Tahmini	200.000 TL
Tespitler	<ul style="list-style-type: none">- Anne babaların kitap okumaya isteksiz olması.- Hazır yiyecek sektörünün hızla gelişmesi.- Yapay tatlandırıcıların yaygınlaşması.- Çevremizde sağlıklı ve dengeli beslenme konusunda yetersiz bilgi sahibi olma- Televizyonlarda artan şiddet ve kötü söylemlerin yaygın olduğu film ve dizilerin çoğalması.
İhtiyaçlar	<ul style="list-style-type: none">- Öğrenci, veli, öğretmen ve idarecilere yönelik kitap okuma etkinlikleri düzenlenmesi.- Velilere ve öğrencilere sağlıklı beslenme eğitimlerinin düzenlenmesi.- Okul kuralına uyan öğrencilerin belli periyotlarla ödüllendirilmesi.- Hayırseverlerden kitap bağışı talep edilmesi.- Geri dönüşüm toplanma alanlarının yaygınlaştırılması.

Amaç 3	Eğitim ortamlarının fiziki imkânları geliştirilecektir.
Hedef 3	Temel eğitimde okulların niteliğini arttıracak uygulama ve çalışmalara yer verilecektir.

Performans Göstergeleri	Hedefe Etkisi*	Başlangıç Değeri**	1. Yıl	2. Yıl	3. yıl	4. Yıl	5. Yıl	İzleme Sıklığı	Rapor Sıklığı
PG 3.1 İyileştirilen fiziki mekân (derslikler, spor salonu, kütüphaneler, atölyeler vb.) sayısı	%100	70	75	80	85	90	95	6 Ay	6 Ay
Koordinatör Birim	Tüm Personel								
İş birliği Yapılacak Birimler	Okul Zümre Başkanları Okul Gelişim Ekibi								
Riskler	<ul style="list-style-type: none"> - Salgın Hastalıklar - Olağanüstü durumlarda (deprem, salgın hastalık vb.) verilen hizmetlerde yaşanabilecek aksaklıklar - Bakım-onarım ihtiyacının zamanında giderilememesi 								
Stratejiler	S1 Fiziki mekânların iyileştirilmesi için kamu idareleri, belediyeler ve işverenlerle iş birlikleri yapılacaktır. S2 Atölye ve laboratuvarların iyileştirilmesi için sektör ile iş birlikleri yapılacaktır.								
Maliyet Tahmini	500.000 TL								
Tespitler	<ul style="list-style-type: none"> - Teknolojik altyapı ve donanım açısından bölgesel farklılıklar - Eğitim ortamlarında teknolojik olanaklardan daha fazla yararlanma imkânı - Öğrencilerin eğitim teknolojilerini kullanmaya yatkınlığı - Okul finansmanı konusunda kamuoyu bilgilendirme sistemlerinin yetersiz kalması 								
İhtiyaçlar	<ul style="list-style-type: none"> - Teknolojik altyapı ve donanım açısından bölgesel farklılıklarının ortadan kaldırılması amacıyla ağ altyapısı, internet erişimi ve fiziki yeterliliklerin geliştirilmesi - Okul yöneticilerinin eğitim finansmanı konusunda bilgilendirilmesi - Hayırseverlerden maddi destek sağlanması 								

Amaç 4	Temel eğitimde öğrencilerin kaliteli eğitime erişimleri fırsat eşitliği temelinde artırılarak bilişsel, duyuşsal ve fiziksel olarak çok yönlü gelişimleri sağlanacak ve temel hayat becerilerini edinmiş öğrenciler yetiştirilecektir.
Hedef 4	Öğrencilerin bilimsel, kültürel, sanatsal, sportif ve toplum hizmeti alanlarında ders dışı etkinliklere katılım oranı artırılacaktır.

Performans Göstergeleri	Hedefe Etkisi*	Başlangıç Değeri**	1. Yıl	2. Yıl	3. yıl	4. Yıl	5. Yıl	İzleme Sıklığı	Rapor Sıklığı
PG 4.1 Okulda bir eğitim ve öğretim döneminde bilimsel, kültürel, sanatsal ve sportif alanlarda en az bir faaliyete katılan öğrenci oranı (%)	%20	15	20	25	30	35	40	6 Ay	6 Ay
PG 4.2 Bir eğitim ve öğretim yılında en az iki sosyal sorumluluk ve toplum hizmeti çalışmalarına katılan öğrenci oranı (%)	%20	15	20	25	30	35	40	6 Ay	6 Ay
PG 4.3 Bir eğitim ve öğretim yılında yerel, ulusal ve uluslararası proje, yarışma vb. etkinliklere katılan öğrenci oranı (%)	%20	15	20	25	30	35	40	6 Ay	6 Ay
PG 4.4 Okulda bir eğitim ve öğretim yılında geleneksel çocuk oyunları alt başlığında en az bir faaliyete katılan öğrenci oranı (%)	%20	50	60	70	80	90	100	6 Ay	6 Ay
PG 4.5 Okulda bir eğitim ve öğretim yılında geleneksel çocuk oyunlarına yönelik olarak düzenlenen alan/mekan sayısı.	%20	0	1	2	3	3	4	6 Ay	6 Ay
Koordinatör Birim	Tüm Personel								
İş birliği Yapılacak Birimler	Okul Zümre Başkanları Öğrenci Kulüpleri								

Riskler	<ul style="list-style-type: none">- Salgın Hastalıklar- Okul dışı sosyal etkinliklere öğrenci katılımında güvenlik riskinin var olması- Mali ihtiyaçların teminindeki kaynak yetersizliği- Sosyal etkinliklerin uygulanmasına yönelik zorluklar- Okul dışı sosyal etkinliklere öğrenci katılımında güvenlik riskinin var olması- Mali ihtiyaçların teminindeki kaynak yetersizliği
Stratejiler	<p>S1 Her bir öğrencinin bir kulüp faaliyetinde aktif olarak yer alması sağlanarak kulüp faaliyetlerinin etkinliği artırılabacaktır.</p> <p>S2 Öğrencilerin seviyelerine uygun olarak toplumsal sorunların çözümüne katkı sağlamak ve farkındalık oluşturmak amacıyla afet ve acil durum, çevre, eğitim, spor, kültür ve turizm, sağlık ve sosyal hizmetler alanlarında toplum hizmeti faaliyetlerine katılımları artırılabacaktır.</p> <p>S3 Okul bünyesinde yarışmalar düzenlenecektir.</p> <p>S4 Diğer kurum ve kuruluşlarla iş birliği içerisinde yürütülen bilimsel, sosyal, kültürel, sanatsal ve sportif alanlardaki faaliyetler artırılabacaktır.</p> <p>S5 Okul bahçeleri çocukların geleneksel oyunlarla vakit geçirmelerini sağlayacak ve gelişimlerini destekleyecek şekilde etkin olarak kullanılacaktır.</p> <p>S6 Okul bünyesinde etkinlikler düzenlenecektir.</p> <p>S7 Öğrencilerin yerel, ulusal ve uluslararası proje ve yarışmalara katılmaları teşvik edilecektir.</p> <p>S8 E-okul sisteminde bulunan sosyal etkinlik modülünde gerçekleştirilen etkinlikler işlenecektir.</p> <p>S9 Okul bahçeleri geleneksel çocuk oyunlarına yönelik düzenlenecektir.</p> <p>S10 Öğrenci seviyesi ve öğretim programı kazanımlarına uygun olarak geleneksel çocuk oyunları ders içi etkinliklerde kullanılacaktır.</p> <p>S11 Eğitim- öğretim yılı içerisinde okullarda geleneksel çocuk oyunları şenliği yapılacaktır.</p>
Maliyet Tahmini	200.000 TL

Tespitler	<ul style="list-style-type: none">- Öğrencilerin öğrenme etkinliklerini destekleyecek, yenilikçi ve yaratıcı düşünme becerilerini geliştirecek fırsatların yetersiz olması- Ailelerin akademik kaygı sebebiyle öğrencileri sosyal ve kültürel etkinliklere daha az göndermeleri- Okulların, çevrelerinde bulunan ve öğrencilerin gelişimlerine katkı sunabilecek kurum ve kuruluşlarla yeterince etkileşim içinde olmaması- Bağımlılık oluşturan (obezite, dijital bağımlılık vd.) unsurların erken yaşlarda ortaya çıkması-
İhtiyaçlar	<ul style="list-style-type: none">- İlgili kurum ve kuruluşlarla iş birliğinin artırılması- Öğrencilerin sosyal, sportif, kültürel açıdan fırsat eşitliği temelinde desteklenme ihtiyacı- Öğrencileri sosyal, sportif, kültürel faaliyetlere yönlendirecek teşvik mekanizmalarının güçlendirilmesi- Okul bahçelerinde ve diğer eğitim ortamlarında geleneksel oyun alanı ihtiyacı-

4.2. Maliyetlendirme

Okulumuz Stratejik Planı önümüzdeki beş yıllık süreç içerisinde yapmak istediklerimiz ile yapabileceğimiz hizmetlerin birbiriyle anlamlı bir ilişkide olduğunu göstermektedir. Stratejik plan doğrultusunda kurumun mali yapısı yönetilecek ve bütçe planlaması yapılacaktır. Çamlıca İlkokulu Müdürlüğü'nün 2024-2028 Stratejik Planı'nda yer alan stratejik amaçların gerçekleştirilebilmesi için beş yıllık süre için tahmini 1.500.000 TL'lik kaynağa ihtiyaç duyulmaktadır.

Tablo 24. Tahmini Maliyet Tablosu

	2024	2025	2026	2027	2028	Toplam Maliyet
Amaç 1	50.000TL	50.000TL	50.000TL	50.000TL	50.000TL	250.000 TL
Hedef 1.1	50.000TL	50.000TL	50.000TL	50.000TL	50.000TL	250.000 TL
Amaç 2	40.000 TL	40.000 TL	40.000 TL	40.000 TL	40.000 TL	200.000 TL
Hedef 2.1	40.000 TL	40.000 TL	40.000 TL	40.000 TL	40.000 TL	200.000 TL
Amaç 3	100.000 TL	100.000 TL	100.000 TL	100.000 TL	100.000 TL	500.000 TL
Hedef 3.1	100.000 TL	100.000 TL	100.000 TL	100.000 TL	100.000 TL	500.000 TL
Amaç 4	40.000 TL	40.000 TL	40.000 TL	40.000 TL	40.000 TL	200.000 TL
Hedef 4.1	40.000 TL	40.000 TL	40.000 TL	40.000 TL	40.000 TL	200.000 TL
Genel Yönetim Giderleri	70.000 TL	70.000 TL	70.000 TL	70.000 TL	70.000 TL	350.000 TL
TOPLAM	300.000 TL	300.000 TL	300.000 TL	300.000 TL	300.000 TL	1.500.000 TL

5. İZLEME VE DEĞERLENDİRME

Okulumuz Stratejik Planı izleme ve değerlendirme çalışmalarında 5 yıllık Stratejik Planın izlenmesi ve 1 yıllık gelişim planının izlenmesi olarak ikili bir ayrıma gidilecektir.

Stratejik planın izlenmesinde 6 aylık dönemlerde izleme yapılacak denetim birimleri, il ve ilçe millî eğitim müdürlüğü ve Bakanlık denetim ve kontrollerine hazır halde tutulacaktır.

Yıllık planın uygulanmasında yürütme ekipleri ve eylem sorumlularıyla aylık ilerleme toplantıları yapılacaktır. Toplantıda bir önceki ayda yapılanlar ve bir sonraki ayda yapılacaklar görüşülüp karara bağlanacaktır.

Stratejik planlarda yer alan amaç ve hedeflere ulaşma durumlarının tespiti ve bu yolla stratejik planlardaki amaç ve hedeflerin gerçekleştirilebilmesi için gerekli tedbirlerin alınması izleme ve değerlendirme ile mümkün olmaktadır. İzleme, stratejik plan uygulamasının sistematik olarak takip edilmesi ve raporlanmasıdır. Değerlendirme ise, uygulama sonuçlarının amaç ve hedeflere kıyasla ölçülmesi ve söz konusu amaç ve hedeflerin tutarlılık ve uygunluğunun analizidir.

Çamlıca İlkokulu Müdürlüğü 2024-2028 Stratejik Planı'nın izlenmesi ve değerlendirilmesi uygulamaları, 2019-2023 Stratejik Planı İzleme ve Değerlendirme Modelinin geliştirilmiş sürümü olan 2024-2028 Stratejik Planı İzleme ve Değerlendirme Modeli çerçevesinde yürütülecektir. İzleme ve değerlendirme sürecine yön verecek temel ilkeleri "Katılımcılık, Saydamlık, Hesap verebilirlik, Bilimsellik, Tutarlılık ve Nesnellik" olarak ifade edilebilir.

İdarelerin kurumsal yapılarının kendine has farklılıkları izleme ve değerlendirme süreçlerinin de farklılaşmasını beraberinde getirmektedir. Eğitim idarelerinin ana unsurunun, girdi ve çıktılarının insan oluşu, ürünlerinin değerinin kısa vadede belirlenememesine ve insan unsurundan kaynaklı değişkenliğin ve belirsizliğin fazla olmasına yol açmaktadır. Bu durumda sadece nicel yöntemlerle yürütülecek izleme ve değerlendirmelerin eğitsel olgu ve durumları açıklamada yetersiz kalabilmesi söz

konusudur. Nicel yöntemlerin yanında veya onlara alternatif olarak nitel yöntemlerin de uygulanmasının daha zengin ve geniş bir bakış açısı sunabileceği belirtilebilir.

Belirtilen temel ilkeler ve veri analiz yöntemleri doğrultusunda birlikte Çamlıca İlkokulu Müdürlüğü 2024-2028 Stratejik Planı İzleme ve Değerlendirme Modelinin çerçevesini;

1. Performans göstergeleri ve stratejiler bazında gerçekleşme durumlarının belirlenmesi,
2. Performans göstergelerinin gerçekleşme durumlarının hedeflerle kıyaslanması,
3. Stratejiler kapsamında yürütülen faaliyetlerin Müdürlük faaliyet alanlarına dağılımının belirlenmesi,
4. Sonuçların raporlanması ve paydaşlarla paylaşımı,
5. Hedeflerden sapmaların nedenlerinin araştırılması,
6. Alternatiflerin ve çözüm önerilerinin geliştirilmesi süreçleri oluşturmaktadır.

5.1. İzleme ve Değerlendirme Sürecinin İşleyişi

İzleme ve değerlendirme sürecinin işleyişi ana hatları ile aşağıdaki şekilde özetlenmiştir.

Çamlıca İlkokulu Müdürlüğü 2024–2028 Stratejik Planı'nda yer alan performans göstergelerinin gerçekleşme durumlarının tespiti yılda iki kez yapılacaktır. Ara izleme olarak nitelendirilebilecek yılın ilk altı aylık dönemini kapsayan birinci izleme kapsamında, Çamlıca İlkokulu Müdürlüğü Stratejik Plan İzleme ve Değerlendirme yöntemleri vasıtasıyla, Stratejik Plan Ekibi tarafından harcama birimlerinden sorumlu oldukları performans göstergeleri ve stratejiler ile ilgili gerçekleşme durumlarına ilişkin veriler toplanarak konsolide edilecektir. Performans hedeflerinin gerçekleşme durumları hakkında hazırlanan “stratejik plan izleme raporu” Okul Müdürüne ve kurum içi paydaşların görüşüne sunulacaktır. Bu aşamada amaç, varsa öncelikle yıllık hedefler olmak üzere, hedeflere ulaşılmasının önündeki engelleri ve riskleri belirlemek ve yıllık hedeflere ulaşılmasını sağlamak üzere gerekli görülebilecek tedbirlerin alınmasıdır.

Yılın tamamına ilişkin ikinci izleme kapsamında ise Çamlıca İlkokulu Müdürlüğü Stratejik Plan İzleme ve Değerlendirme yöntemleriyle, Stratejik Plan Ekibi tarafından harcama birimlerinden sorumlu oldukları performans göstergeleri ve stratejiler ile ilgili yılsonu gerçekleşme durumlarına ait veriler toplanarak bir araya getirilecektir.

Stratejik plan değerlendirme raporu, üst yönetici başkanlığında yapılan değerlendirme toplantısında stratejik planın kalan süresi için hedeflere nasıl ulaşılacağına ilişkin alınacak gerekli önlemleri de içerecek şekilde nihai hale getirilerek Mart ayı sonuna kadar Çamlıca İlkokulu Müdürlüğüne sunulacaktır. Hedeflerin ve ilgili performans göstergeleri ile risklerin takibi, hedeften sorumlu birimin harcama yetkilisinin; hedeflerin gerçekleşme sonuçlarının harcama birimlerinden alınarak bir araya getirilmesi, analizi, değerlendirilmesi ve üst yöneticiye sunulması ise Stratejik Plan Ekibinin sorumluluğundadır.

5.2. Stratejik Plan İzleme ve Değerlendirme Yöntemi

Stratejik plan izleme ve değerlendirme raporu her yıl iki dönem olmak üzere hazırlanacaktır. Bu rapor hazırlama sürecinde raporlama öncesi Stratejik Planlama Üst Kurulu Okul Müdürü başkanlığında toplanır ve yol haritası belirlenir. Toplantı sonrası Stratejik Planlama Ekibi tarafından izleme ve değerlendirme çalışmaları başlatılır. Bu kapsamda stratejik planlamada görevli birim personellerine bilgilendirme toplantısı yapılır. İzleme ve Değerlendirme Raporu için gerekli olan veriler birimler tarafından hazırlanır.

Nitel ve nicel analizler sonucunda elde edilen bulgular ve değerlendirmeler rapor haline getirilecektir. Raporlamalar, Birim İzleme Kartları, Dönem İzleme ve Değerlendirme Raporu ve Dönem İzleme ve Değerlendirme Raporu Yönetici Özeti olarak hazırlanacaktır. Analiz bulguları Müdürlüğümüz birimleri ile gerçekleştirilen toplantılarda paylaşılacaktır.

6. Ekler

Okulumuz 2024-2028 Stratejik Planı onayı ekte sunulmuştur.

